

ОПИСАНИЕ
ОБРАЗОВАТЕЛЬНОЙ ПРОГРАММЫ ДОШКОЛЬНОГО ОБРАЗОВАНИЯ
ГБОУ Школа № 814

1. ВОЗРАСТНЫЕ КАТЕГОРИИ ДЕТЕЙ.

В корпусах дошкольного образования ГБОУ Школа № 814 функционируют 80 групп. Из них:

- 69 групп общеразвивающей направленности;
- 11 групп кратковременного пребывания.

2. КРАТКОЕ ОПИСАНИЕ ОБРАЗОВАТЕЛЬНОЙ ПРОГРАММЫ ДОШКОЛЬНОГО ОБРАЗОВАНИЯ.

Содержание образовательного процесса в корпусах дошкольного образования ГБОУ Школа № 814 выстроено в соответствии с примерной основной общеобразовательной программой дошкольного образования «От рождения до школы» под ред. Н.Е. Вераксы, Т.С. Комаровой, М.А. Васильевой. <http://www.firo.ru/wp-content/uploads/2014/02/Ot-rojdenia-do-shkoli.pdf>.

Данная программа отвечает принципам дошкольного образования, является современной интегративной программой, реализующей деятельностный подход к развитию ребенка, использует культурологический подход к отбору содержания образования.

Образовательная программа дошкольного образования ГБОУ Школа № 814 (далее Программа), в соответствии с Федеральным законом «Об образовании в Российской Федерации», содействует взаимопониманию и сотрудничеству между людьми, учитывает разнообразие мировоззренческих подходов, способствует реализации права детей дошкольного возраста на свободный выбор мнений и убеждений, обеспечивает развитие способностей каждого ребенка, формирование и развитие личности ребенка в соответствии с принятыми в семье и обществе духовно-нравственными и социокультурными ценностями в целях интеллектуального, духовно-нравственного, творческого и физического развития человека, удовлетворения его образовательных потребностей и интересов.

Программа сформирована как основной документ психолого-педагогической поддержки, позитивной социализации, индивидуализации и развития личности детей дошкольного возраста и определяет комплекс основных характеристик дошкольного образования: объем, содержание и планируемые результаты в виде целевых ориентиров дошкольного образования. Обеспечивает разностороннее развитие детей в возрасте от 1,5 лет до 7(8) лет с учетом их возрастных и индивидуальных особенностей по 5 образовательным областям в соответствии с ФГОС ДО:

- социально-коммуникативное развитие;
- познавательное развитие;
- речевое развитие;
- художественно-эстетическое развитие;
- физическое развитие.

Целью Программы является проектирование социальных ситуаций развития ребенка и развивающей предметно-пространственной среды, обеспечивающих позитивную социализацию, мотивацию и поддержку индивидуальности детей через общение, игру, познавательно-исследовательскую деятельность и другие формы активности.

Цель и задачи деятельности ДО ГБОУ Школа № 814 по реализации ООП определяются Федеральным государственным стандартом дошкольного образования, Уставом ОО, примерной основной общеобразовательной программой дошкольного образования «От рождения до школы» под ред. Н.Е. Вераксы, Т.С. Комаровой, М.А. Васильевой, а также с учетом регионального компонента, на основе анализа результатов предшествующей педагогической деятельности, потребностей детей, родителей и социума.

ЦЕЛЕВЫЕ ОРИЕНТИРЫ ПРОГРАММЫ

Контингент воспитанников дошкольного образования ГБОУ Школа № 814 составляют дети от 1,5 до 7 лет. В соответствии с ФГОС ДО специфика дошкольного детства и системные особенности дошкольного образования делают неправомерными требования от ребенка этого возраста конкретных образовательных достижений. Поэтому результаты освоения Программы представлены в виде целевых ориентиров дошкольного образования и представляют собой возрастные характеристики возможных достижений ребенка к концу дошкольного образования. Степень реального развития этих характеристик и способности ребенка их проявлять к моменту перехода на следующий уровень образования могут существенно варьировать у разных детей в силу различий в условиях жизни и индивидуальных особенностей развития конкретного ребенка.

Программа строится на основе общих закономерностей развития личности детей дошкольного возраста, с учетом сенситивных периодов в развитии.

Дети с различными недостатками в физическом и/или психическом развитии могут иметь качественно неоднородные уровни речевого, познавательного и социального развития личности. Поэтому целевые ориентиры основной образовательной программы Организации, реализуемой с участием детей с ограниченными возможностями здоровья (далее - ОВЗ), учитывают не только возраст ребенка, но и уровень развития его личности, степень выраженности различных нарушений, а также индивидуально-типологические особенности развития ребенка.

Программа дошкольного образования ГБОУ Школа № 814 разработана на основе следующих нормативных и нормативно-методических документов:

- Конвенция о правах ребенка. Принята резолюцией 44/25 Генеральной Ассамблеи от 20 ноября 1989 года.— ООН 1990.
- Федеральный закон от 29 декабря 2012 г. № 273-ФЗ (ред. от 31.12.2014, с изм. от 02.05.2015) «Об образовании в Российской Федерации» [Электронный ресурс] // Официальный интернет-портал правовой информации: — Режим доступа: pravo.gov.ru..
- Федеральный закон 24 июля 1998 г. № 124-ФЗ «Об основных гарантиях прав ребенка в Российской Федерации».
- Распоряжение Правительства Российской Федерации от 4 сентября 2014 г. № 1726-р о Концепции дополнительного образования детей.
- Распоряжение Правительства Российской Федерации от 29 мая 2015 г. № 996-р о Стратегии развития воспитания до 2025 г.[Электронный ресурс].— Режим доступа:<http://government.ru/docs/18312/>.
- Постановление Главного государственного санитарного врача Российской Федерации от 19 декабря 2013 г. № 68 «Об утверждении СанПиН 2.4.1.3147-13 «Санитарно-эпидемиологические требования к дошкольным группам, размещенным в жилых помещениях жилищного фонда».
- Постановление Главного государственного санитарного врача Российской Федерации от 15 мая 2013 г. № 26 «Об утверждении СанПиН 2.4.1.3049-13 «Санитарно-

эпидемиологические требования к устройству, содержанию и организации режима работы дошкольных образовательных организаций» // Российская газета. – 2013. – 19.07(№ 157).

- Постановление Главного государственного санитарного врача Российской Федерации от 3 июня 2003 г. № 118 (ред. от 03.09.2010) «О введении в действие санитарно-эпидемиологических правил и нормативов СанПиН 2.2.2/2.4.1340-03» (вместе с «СанПиН 2.2.2/2.4.1340-03. 2.2.2. Гигиена труда, технологические процессы, сырье, материалы, оборудование, рабочий инструмент. 2.4. Гигиена детей и подростков. Гигиенические требования к персональным электронно-вычислительным машинам и организации работы. Санитарно-эпидемиологические правила и нормативы», утв. Главным государственным санитарным врачом Российской Федерации 30 мая 2003 г.) (Зарегистрировано в Минюсте России 10 июня 2003 г., регистрационный № 4673)

- Приказ Министерства образования и науки Российской Федерации от 17 октября 2013 г. № 1155 «Об утверждении федерального государственного образовательного стандарта дошкольного образования» (зарегистрирован Минюстом России 14 ноября 2013 г., регистрационный № 30384).

- Приказ Министерства образования и науки Российской Федерации от 6 октября 2009 г. № 373 (ред. от 29.12.2014) «Об утверждении и введении в действие федерального государственного образовательного стандарта начального общего образования» (зарегистрирован Минюстом России 22 декабря 2009 г., регистрационный № 15785).

- Приказ Министерства образования и науки Российской Федерации от 17 декабря 2010 г. № 1897 (ред. от 29.12.2014) «Об утверждении федерального государственного образовательного стандарта основного общего образования» (зарегистрирован Минюстом России 1 февраля 2011 г., регистрационный № 19644).

- Приказ Министерства образования и науки Российской Федерации от 17 мая 2012 г. № 413 (ред. от 29.12.2014) «Об утверждении федерального государственного образовательного стандарта среднего общего образования» (зарегистрирован Минюстом России 7 июня 2012 г., регистрационный № 24480).

- Приказ Минздравсоцразвития России от 26 августа 2010 г. № 761н (ред. от 31.05.2011) «Об утверждении Единого квалификационного справочника должностей руководителей, специалистов и служащих, раздел «Квалификационные характеристики должностей работников образования» (Зарегистрирован в Минюсте России 6 октября 2010 г. № 18638)

- Письмо Минобрнауки России «Комментарии к ФГОС ДО» от 28 февраля 2014 г. № 08-249 // Вестник образования. – 2014. – Апрель. – № 7.

- Письмо Минобрнауки России от 31 июля 2014 г. № 08-1002 «О направлении методических рекомендаций» (Методические рекомендации по реализации полномочий субъектов Российской Федерации по финансовому обеспечению реализации прав граждан на получение общедоступного и бесплатного дошкольного образования).

СОДЕРЖАНИЕ КОРРЕКЦИОННОЙ РАБОТЫ

Содержание коррекционной работы в соответствии ФГОС ДО направлено на создание системы комплексной помощи детям с ограниченными возможностями здоровья в освоении ООП ДО, коррекцию недостатков в физическом и (или) психическом развитии воспитанников, их социальную адаптацию.

Адаптированная образовательная программа ДО ГБОУ Школа № 814 для детей с ограниченными возможностями здоровья, реализуется в группах общеразвивающей направленности.

Общий объем программы рассчитывается в соответствии с возрастом воспитанников, основными направлениями их развития, спецификой дошкольного образования и включает время, отведенное на:

- образовательную деятельность, осуществляемую в процессе организации различных видов детской деятельности – игровой, коммуникативной, познавательно-исследовательской, продуктивной, музыкально-художественной, двигательной, трудовой и восприятия произведений словесного, музыкального и изобразительного творчества, с квалифицированной коррекцией недостатков в физическом и/или психическом развитии детей;
- образовательную деятельность с квалифицированной коррекцией недостатков в физическом и/или психическом развитии детей, осуществляемую в ходе режимных моментов;
- самостоятельную деятельность детей;
- взаимодействие с семьями детей по реализации адаптированной образовательной программы дошкольного образования для детей с ОВЗ и с учётом направленности Программы.

Целью программы является создание условий для всестороннего развития ребенка с ОВЗ в целях обогащения его социального опыта и гармоничного включения в коллектив сверстников, обеспечения разностороннего развития детей с ОВЗ дошкольного возраста с учетом их возрастных и индивидуальных особенностей по основным направлениям: физическому, социально-личностному, познавательно-речевому и художественно-эстетическому, коррекция нарушений психо-физического развития; подготовка к жизни в современном обществе, к обучению в школе.

Коррекционно-развивающая работа строится с учетом особых образовательных потребностей детей с ОВЗ и заключений психолого-медико-педагогической комиссии (ПМПК) ГБОУ Школа № 814.

Организация образовательного процесса предполагает соблюдение следующих **позиций**:

- регламент проведения и содержание занятий с ребенком с ОВЗ специалистами дошкольной образовательной организации (учителем-логопедом, учителем-дефектологом, педагогом-психологом), воспитателями, педагогами дополнительного образования;
- регламент и содержание работы психолого-медико-педагогического консилиума (ПМПк) ДО ГБОУ Школа № 814.

Для ребенка с ОВЗ на базе основной образовательной программы дошкольного образования разрабатывается и реализуется адаптированная образовательная программа (инклюзивное образование) с учетом особенностей его психофизического развития, индивидуальных возможностей, обеспечивающая коррекцию нарушений развития и его социальную адаптацию.

Адаптированная программа ДО ГБОУ Школа № 814 ориентирована:

- на формирование личности ребенка с использованием адекватных возрасту и физическому и/или психическому состоянию методов обучения и воспитания;
- на создание оптимальных условий совместного обучения детей с ОВЗ и их нормально развивающихся сверстников с использованием адекватных вспомогательных средств и педагогических приемов, организацией совместных форм работы воспитателей, педагогов-психологов, учителей-логопедов, учителей-дефектологов;
- на личностно-ориентированный подход к организации всех видов детской деятельности и целенаправленное формирование ориентации в текущей ситуации, принятие решения, формирование образа результата действия, планирование, реализацию программы действий, оценку результатов действия, осмысление результатов.

В течение месяца с момента начала посещения группы (продолжения посещения после летнего периода) осуществляется педагогическая и психологическая диагностика

ребенка с ОВЗ. Результаты проведенного обследования развития ребенка используются для составления адаптированной образовательной программы, выстраиваемой на основе основной образовательной программы путем применения адекватных способов индивидуализации и создания специальных условий ее реализации.

В адаптированной образовательной программе ДО ГБОУ Школа № 814 определяется специфическое для ребенка с ОВЗ соотношение форм и видов деятельности, индивидуализированный объем и глубина содержания, специальные психолого-педагогические технологии, учебно-методические материалы и технические средства. Адаптированная образовательная программа обсуждается и реализуется с участием родителей (законных представителей) ребенка. В ее структуру, в зависимости от психофизического развития и возможностей ребенка, структуры и тяжести недостатков, интегрируются необходимые модули коррекционных программ, комплексов методических рекомендаций по проведению занятий с детьми с ОВЗ и т. д.

Реализация адаптированной образовательной программы ребенка с ОВЗ строится с учетом:

- особенностей и содержания взаимодействия с родителями (законными представителями) на каждом этапе включения;
- особенностей и содержания взаимодействия между сотрудниками Организации;
- вариативности и технологий выбора форм и методов подготовки ребенка с ОВЗ к включению;
- критериев готовности ребенка с ОВЗ к продвижению по этапам инклюзивного процесса;
- организации условий для максимального развития и эффективной адаптации ребенка в инклюзивной группе.

Координация реализации программ образования осуществляется на заседаниях ПМПк ДО ГБОУ Школа № 814 и с участием всех педагогов и специалистов, задействованных в реализации образовательных программ.

3. ВАРИАТИВНЫЕ ФОРМЫ ДОШКОЛЬНОГО ОБРАЗОВАНИЯ.

ГБОУ Школа № 814 организует в корпусах ДО группы кратковременного пребывания (далее ГКП) с целью наиболее полного охвата детей дошкольным образованием, создания условий для оказания помощи семьям, воспитывающим детей.

Группы кратковременного пребывания осуществляют психолого-педагогическую деятельность, направленную на всестороннее развитие детей в возрасте от 1,5 до 3 лет.

ГКП создаются в соответствии с основными направлениями деятельности ДО ГБОУ Школа № 814 на основе социального заказа населения и наиболее полного охвата детей дошкольным воспитанием и развитием с **целью**:

- обеспечения полноценного развития детей, их социализации в коллективе сверстников и взрослых;
- обеспечения ранней социализации и адаптации их к поступлению в младшую группу СП ДО;
- оказания систематической психолого-педагогической помощи детям с отклонениями в развитии, их воспитания и обучения. консультативно-методической поддержки родителей;
- обеспечения освоения ребёнком социального опыта общения со сверстниками и взрослыми, совместной игровой деятельности, формирования основ готовности к школьному обучению;
- оказания помощи родителям в вопросах воспитания и обучения детей, организации присмотра и ухода за детьми дошкольного возраста;
- обеспечения социального общения детей, организации развлечений, досуговой деятельности;

- обеспечения психофизического, личностного и интеллектуального развития детей до трёх лет через объединение усилий семьи и педагогов, высокой мотивации к познавательной деятельности;
- повышения квалификации специалистов и педагогов, осуществляющих свою деятельность в ГКП.

Основной **задачей** функционирования ГКП является наиболее полное удовлетворение запросов семьи и общества.

ОРГАНИЗАЦИЯ ДЕЯТЕЛЬНОСТИ ГКП

ГКП осуществляет свою деятельность по комплексному развитию детей, взаимодействию с семьями под контролем медико-психолого-педагогической службы ДО ГБОУ Школа № 814.

Содержание образовательного процесса в ГКП определяется образовательной Программой ДО ГБОУ Школа № 814 и социальным заказом населения.

Образовательный процесс в ГКП включает гибкое содержание и педагогические технологии, обеспечивающие индивидуальное, личностно-ориентированное развитие ребенка с учетом социального заказа родителей (законных представителей).

На занятиях в ГКП осуществляется комплексный подход и личностно-ориентированные модели взаимодействия с семьями воспитанников, сохранение психического и физического здоровья детей, формирование личностного отношения к окружающему миру, формирование способности художественно – эстетического восприятия.

4. ВЗАИМОДЕЙСТВИЕ ПЕДАГОГИЧЕСКОГО КОЛЛЕКТИВА С СЕМЬЯМИ ВОСПИТАННИКОВ.

Семья является фундаментом первичной социализации и образования, который оказывает большое влияние на развитие ребенка в младенческом, раннем и дошкольном возрасте. Поэтому педагогам, реализующим образовательные программы дошкольного образования, необходимо учитывать в своей работе такие факторы, как условия жизни в семье, состав семьи, ее ценности и традиции, а также уважать и признавать способности и достижения родителей (законных представителей) в деле воспитания и развития детей.

Тесное сотрудничество с семьей делает успешной работу ДО ГБОУ Школы № 814. Взаимодействие с семьей в духе партнерства в деле образования и воспитания детей является предпосылкой для обеспечения их полноценного развития.

Партнерство означает, что отношения обеих сторон строятся на основе совместной ответственности за воспитание детей. Кроме того, понятие «партнерство» подразумевает, что семья и ДО ГБОУ Школа № 814 равноправны, преследуют одни и те же цели и сотрудничают для их достижения, что позволяет объединить усилия и обеспечить преемственность и взаимодополняемость в семейном и внесемейном образовании.

Особенно важен диалог между педагогом и семьей в случае наличия у ребенка отклонений в поведении или каких-либо проблем в развитии. Диалог позволяет совместно анализировать поведение или проблемы ребенка, выяснять причины проблем и искать подходящие возможности их решения. В диалоге проходит консультирование родителей (законных представителей) по поводу лучшей стратегии в образовании и воспитании, согласование мер, которые могут быть предприняты со стороны ДО ГБОУ Школа № 814 и семьи.

Педагоги поддерживают семью в деле развития ребенка и при необходимости привлекают других специалистов и службы (консультации психолога, логопеда, дефектолога и др.).

Таким образом, ДО ГБОУ Школа № 814 занимается профилактикой и борется с возникновением отклонений в развитии детей на ранних стадиях развития.

Диалог с родителями (законными представителями) необходим также для планирования педагогической работы. Знание педагогами семейного уклада доверенных им детей позволяет эффективнее решать образовательные задачи, передавая детям дополнительный опыт.

Педагоги, в свою очередь, также должны делиться информацией с родителями (законными представителями) о своей работе и о поведении детей во время пребывания в ДО ГБОУ Школа № 814. Родители (законные представители), как правило, хотят знать о возможностях сотрудничества, способствующего адаптации ребенка к СП ДО ГБОУ Школа № 814, его развитию, эффективному использованию предлагаемых форм образовательной работы.

ДО ГБОУ Школа № 814 может предложить родителям (законным представителям) активно участвовать в образовательной работе и в отдельных занятиях. Родители (законные представители) могут привнести в жизнь ДО ГБОУ Школа № 814 свои особые умения, пригласить детей к себе на работу, поставить для них спектакль, организовать совместное посещение музея, театра, сопровождать группу детей во время экскурсий и т. п.

Разнообразные возможности для привлечения родителей (законных представителей) предоставляет проектная работа. Родители (законные представители) могут принимать участие в планировании и подготовке проектов, праздников, экскурсий и т. д., могут также самостоятельно планировать родительские мероприятия и проводить их своими силами. ДО ГБОУ Школа № 814 поощряет обмен мнениями между родителями (законными представителями), возникновение социальных сетей и семейная самопомощь.

5. МАТЕРИАЛЬНО – ТЕХНИЧЕСКОЕ ОБЕСПЕЧЕНИЕ ПРОГРАММЫ.

В ходе реализации Программы ДО ГБОУ Школа № 814 обеспечивает материально-технические условия, позволяющие достичь цели и выполнить задачи, обозначенные Программой, в т. ч.:

- осуществлять все виды деятельности ребенка, как индивидуальной самостоятельной, так и в рамках каждой дошкольной группы с учетом возрастных и индивидуальных особенностей воспитанников, их особых образовательных потребностей;
- использовать в образовательном процессе современные образовательные технологии (в т. ч. игровые, коммуникативные, проектные технологии и культурные практики социализации детей);
- обновлять содержание основной образовательной программы, методики и технологий ее реализации в соответствии с динамикой развития системы образования, запросами воспитанников и их родителей (законных представителей) с учетом особенностей социокультурной среды развития воспитанников и специфики информационной социализации детей;
- обеспечивать эффективное использование профессионального и творческого потенциала педагогических, руководящих и иных работников ДО ГБОУ Школа № 814, осуществляющей образовательную деятельность, повышения их профессиональной, коммуникативной, информационной, правовой компетентности и мастерства мотивирования детей;
- эффективно управлять ДО ГБОУ Школа № 814, осуществляющего образовательную деятельность, с использованием технологий управления проектами и знаниями, управления рисками, технологий разрешения конфликтов, информационно-коммуникационных технологий, современных механизмов финансирования.

В корпусах дошкольного образования ГБОУ Школа № 814 созданы материально-технические условия, обеспечивающие:

- Возможность достижения воспитанниками планируемых результатов освоения Программы.
- Выполнение ДО ГБОУ Школа № 814 требований:
 - санитарно-эпидемиологических правил и нормативов;
 - пожарной безопасности и электробезопасности;
 - охране здоровья воспитанников и охране труда работников ДО ГБОУ Школа № 814.

6. РАЗВИВАЮЩАЯ ПРЕДМЕТНО – ПРОСТРАНСТВЕННАЯ СРЕДА.

Развивающая предметно-пространственная среда в корпусах ДО ГБОУ Школа № 814 *должна обеспечивать реализацию основной образовательной программы*, разработанную с учетом Программы. При проектировании РППС ДО ГБОУ Школа № 814 учитывает особенности воспитательно-образовательной деятельности, социокультурные, экономические и другие условия, потребности участников образовательной деятельности (воспитанников, родителей (законных представителей) и педагогов ДО ГБОУ Школа № 814).

Развивающая предметно-пространственная среда – часть образовательной среды, представленная:

- специально организованным пространством СП ДО ГБОУ Школа № 814, которое предназначено для реализации Программы,
- материалами,
- оборудованием,
- электронными образовательными ресурсами,
- средствами воспитания и обучения детей дошкольного возраста, предоставляющими возможность учета особенностей и коррекции недостатков их развития,
- средствами охраны и укрепления их здоровья.

Для реализации основной образовательной программы, в соответствии с ФГОС ДО, используется вариативность создания РППС, которая учитывает основные цели и принципы Программы.

РППС обладает свойствами открытой системы и выполняет образовательную, воспитывающую, мотивирующую функции. Среда должна быть не только развивающей, но и развивающейся.

Предметно-пространственная среда корпусов ДО ГБОУ Школа № 814 должна обеспечивать возможность реализации разных видов детской активности с учетом специфики информационной социализации детей - игровой, коммуникативной, познавательно-исследовательской, двигательной, конструирования, восприятия произведений словесного, музыкального и изобразительного творчества, продуктивной деятельности. Соответствовать потребностям каждого возрастного этапа детей, охраны и укрепления их здоровья, возможностями учета особенностей и коррекции недостатков их развития.

Развивающая предметно-пространственная среда ДО ГБОУ Школа № 814 создается педагогами для формирования индивидуальной траектории развития ребёнка дошкольного возраста, с учётом его индивидуальных и возрастных особенностей.

Для выполнения этой задачи РППС должна быть: *содержательно-насыщенной, трансформируемой, полифункциональной, доступной, безопасной.*

При проектировании РППС необходимо учитывать целостность образовательного процесса в ДО ГБОУ Школа № 814, в заданных ФГОС ДО образовательных областях: социально-коммуникативной, познавательной, речевой, художественно-эстетической и физической.

Дети имеют возможность безопасного беспрепятственного доступа к объектам инфраструктуры корпусов ДО ГБОУ Школа № 814, а также к играм, игрушкам, материалам, пособиям, обеспечивающим все основные виды детской активности.

В ДО ГБОУ Школа № 814 обеспечена *доступность* предметно-пространственной среды для воспитанников, в том числе детей с ограниченными возможностями здоровья и детей-инвалидов.

Предметно-пространственная среда корпусов ДО ГБОУ Школа № 814 обеспечивает условия для *физического и психического развития, охраны и укрепления здоровья, коррекции недостатков развития детей.*

В корпусах ДО ГБОУ Школа № 814 имеются оборудование, инвентарь и материалы для развития крупной моторики и содействия двигательной активности, материалы и пособия для развития мелкой моторики. Созданы условия для проведения диагностики состояния здоровья детей, медицинских процедур, коррекционных и профилактических мероприятий.

Предметно-пространственная среда в ДО ГБОУ Школа № 814 обеспечивает условия для *эмоционального благополучия детей и комфортной работы сотрудников организации.*

7. ОСОБЕННОСТИ ОРГАНИЗАЦИИ РЕЖИМА ДОШКОЛЬНИКОВ.

Режим и распорядок дня разработаны с учетом условий реализации программы ДО ГБОУ Школа № 814, потребностей участников образовательных отношений, особенностей реализуемых вариативных образовательных программ, в т. ч. программ дополнительного образования дошкольников, а также санитарно-эпидемиологических требований.

Примерный распорядок дня

Режимные моменты	Младшая группа	Средняя группа	Старшая группа	Подготовительная группа
Приход детей в детский сад, игровая деятельность различной тематической направленности	07.00-08.20	07.00-08.25	07.00-08.25	07.00-08.30
Подготовка к завтраку, завтрак	08.20-08.55	08.25-08.55	08.20-08.50	08.30-08.50
Игровая деятельность различной тематической направленности	08.55-09.20	08.55-09.10	08.50-09.00	08.50-09.00
Организованная образовательная деятельность (общая длительность, включая перерывы)	09.20-10.00	09.10-10.00	09.00-10.30	09.00-10.50
Второй завтрак	10.00-10.10	10.00-10.10	10.30-10.50	10.50-11.00
Подготовка к прогулке, прогулка	10.10-12.05	10.10-12.05	10.50-12.20	11.00-12.30
Возвращение с прогулки, игровая деятельность различной тематической направленности	12.05-12.20	12.05-12.15	12.20-12.35	12.30-12.40
Подготовка к обеду, обед	12.20-12.50	12.15-12.50	12.35-13.00	12.40-13.00

Подготовка ко сну, дневной сон	12.50-15.00	12.50-15.00	13.00-15.00	13.00-15.00
Постепенный подъем, игровая деятельность различной тематической направленности	15.00-15.25	15.00-15.25	15.00-15.25	15.00-15.25
Полдник	15.25-15.50	15.25-15.50	15.25-15.40	15.25-15.40
Игры и организованная детская деятельность	15.50-16.30	15.50-16.30	15.40-16.30	15.40-16.40
Подготовка к прогулке, прогулка	16.30-17.50	16.30-17.50	16.30-18.00	16.40-18.00
Возвращение с прогулки, игровая деятельность различной тематической направленности	17.50-18.15	17.50-18.15	18.00-18.20	18.00-18.20
Подготовка к ужину, ужин	18.15 – 18.45	18.15 – 18.45	18.20 – 18.45	18.20 -18.45
Игровая деятельность различной тематической направленности, уход домой	18.45 – 19.00	18.45- 19.00	18.45 – 19.00	18.45 –19.00

Распорядок дня является примерным, он корректируется с учетом особенностей работы конкретного корпуса ДО ГБОУ Школа № 814 (контингента детей, наличия бассейна, времени года, длительности светового дня и т. п.).

8. КАДРОВОЕ ОБЕСПЕЧЕНИЕ ПРОГРАММЫ.

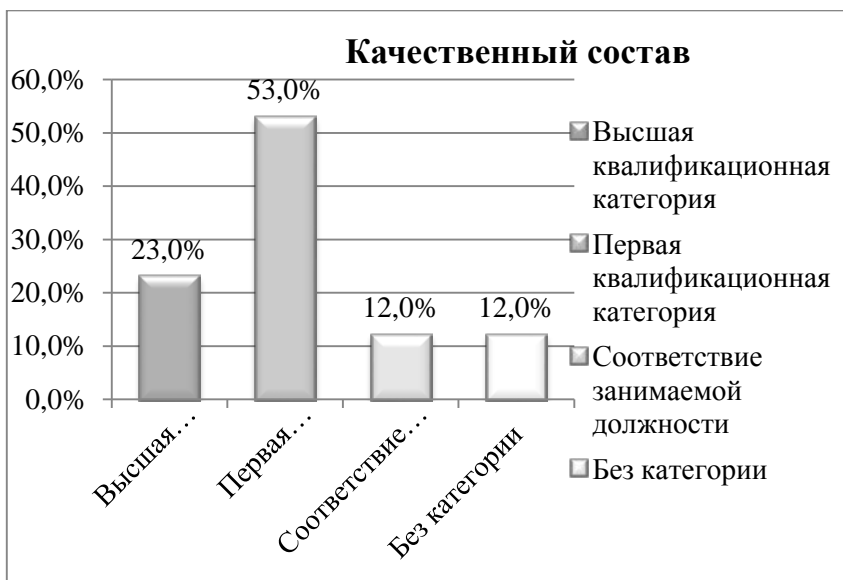
Дошкольное образование ГБОУ Школа № 814 укомплектовано квалифицированными кадрами, в т. ч. руководящими, педагогическими, учебно-вспомогательными, административно-хозяйственными работниками.

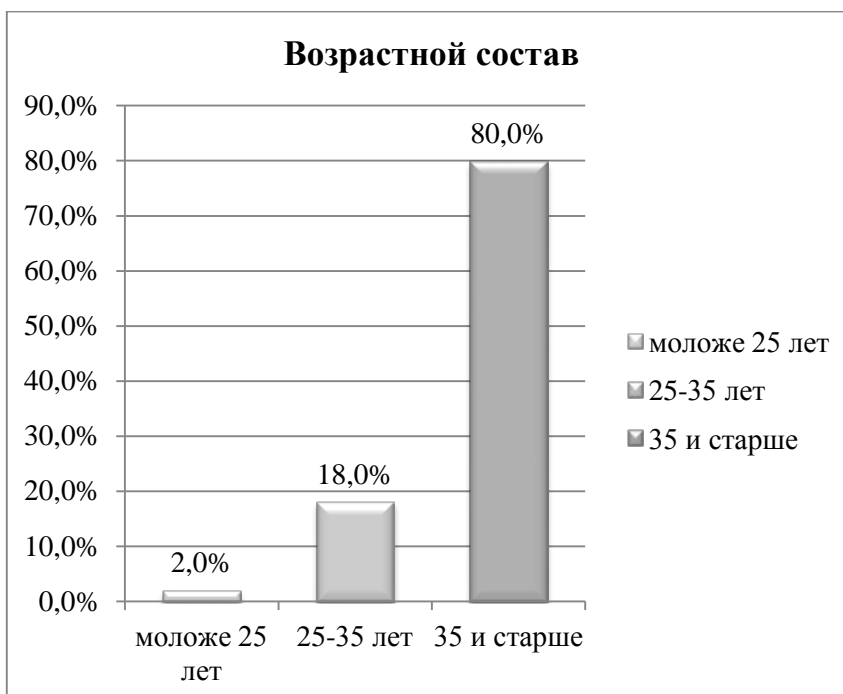
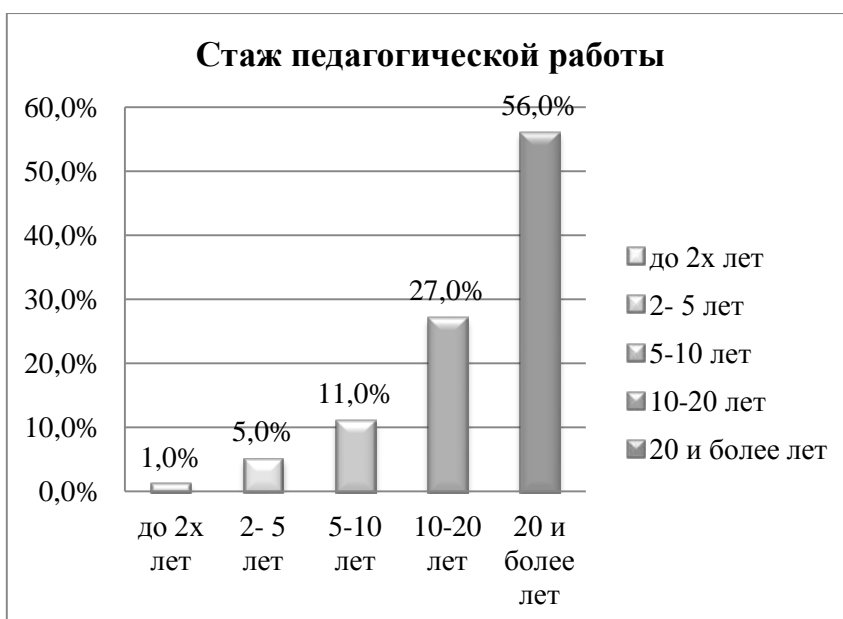
Согласно Единому квалификационному справочнику должностей руководителей, специалистов и служащих к педагогическим работникам относятся такие специалисты, как:

Должность	Количество
Руководитель дошкольного образования	1
Старший методист	1
Старший воспитатель	9
Воспитатель	143
Социальный педагог	1
Учитель-дефектолог	3

Учитель-логопед	14
Педагог-психолог	10
Музыкальный руководитель	11
Инструктор по физической культуре (включая инструктора по плаванию)	15
Итого:	208

Кадровый состав ДО ГБОУ Школа № 814





Реализация Программы осуществляется:

- педагогическими работниками в течение всего времени пребывания воспитанников в корпусах ДО ГБОУ Школа № 814.
- учебно-вспомогательными работниками в группе в течение всего времени пребывания воспитанников в корпусах ДО ГБОУ Школа № 814.
- иными педагогическими работниками, вне зависимости от продолжительности пребывания воспитанников в корпусах ДО ГБОУ Школа № 814.

При работе в группах для детей с ограниченными возможностями здоровья, в корпусах ДО ГБОУ Школа № 814 дополнительно предусмотрены должности педагогов, имеющих соответствующую квалификацию для работы в соответствии со спецификой ограничения здоровья детей, из расчета не менее одной должности на группу детей.

При организации инклюзивного образования:

- при наличии в группе иных категорий детей, имеющих специальные образовательные потребности, в т. ч. находящихся в трудной жизненной ситуации, может быть предусмотрено дополнительное кадровое обеспечение. Категории таких детей и особенности их кадрового сопровождения устанавливаются органами власти субъектов Российской Федерации.

В целях эффективной реализации Программы дошкольного образования в ГБОУ Школа № 814 созданы условия для профессионального развития педагогических и руководящих кадров, в т. ч. их дополнительного профессионального образования. Программой предусмотрены различные формы и программы дополнительного профессионального образования, в т. ч. учитывающие особенности реализуемой основной образовательной программы.

ДО ГБОУ Школа № 814 самостоятельно, а также с привлечением других организаций и партнеров, обеспечивает консультативную поддержку руководящих и педагогических работников по вопросам образования детей, в том числе реализации программ дополнительного образования, адаптивных коррекционно-развивающих программ и программ инклюзивного образования дошкольников. ДО ГБОУ Школа № 814 осуществляет организационно-методическое сопровождение процесса реализации Программы.

